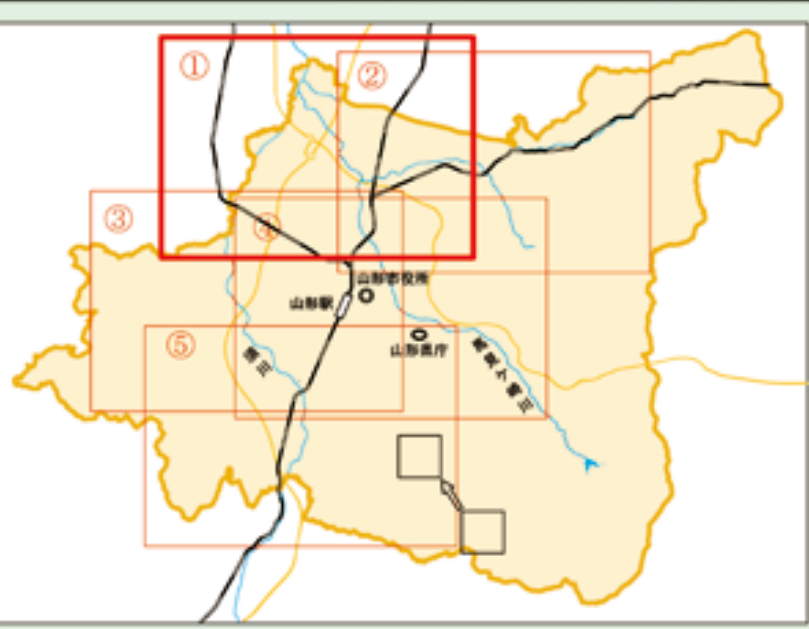


# 山形市洪水避難地図

## (洪水ハザードマップ) 全体図

- この地図は、大雨が降った場合に、予想される次の事柄を表したものです。
- ① 須川・馬見ヶ崎川・村山高瀬川・大川・竜山川の流域で浸水すると予想される区域と浸水の深さ。
  - ② その他の県管理河川・中小河川・下水道・堰等が溢水、はん蓋すると予想される区間。
  - ③ 水がたまりやすく、通行止めになる恐れがある危険箇所。
  - ④ 土石流や地すべりなどが起こる可能性がある危険箇所。
  - ⑤ 過去に浸水被害が発生し、今後も被害が予想される危険箇所。
  - ⑥ 想定水害時に避難が必要になる区域と避難場所。

①の浸水すると予想される区域と浸水の深さは、須川と馬見ヶ崎川が100年に1回程度、村山高瀬川・大川・竜山川が50年に1回程度起こる大雨が降った場合を想定したものです。  
 ②の溢水・はん蓋すると予想される区間は、その他中小河川・下水道・堰が30～5年に1回程度起こる大雨が降った場合を想定したものです。  
 河川がはん蓋する恐れがある場合は、市の対策本部から避難指示や避難勧告が出されますが、ご自身で危険と感じたら避難勧告が出される前でも、避難を始めてください。  
 なお、地図に示した浸水範囲、危険箇所以外の所でも、浸水や危険な場所が発生する恐れがありますので、十分注意してください。



### 記号説明

記号	説明
黄色	浸水深0.5m未満
緑	浸水深0.5～1.0m未満
青	浸水深1.0～2.0m未満
水色	浸水深2.0～5.0m未満
濃青	浸水深5.0m以上
赤い三角	土石流危険渓流
黄色い三角	地すべり危険箇所
黒い三角	急傾斜地崩壊危険箇所
斜線	過去の浸水区域
緑丸	避難場所
青丸	警察
赤丸	官公庁
黒丸	消防
赤線	市町村界

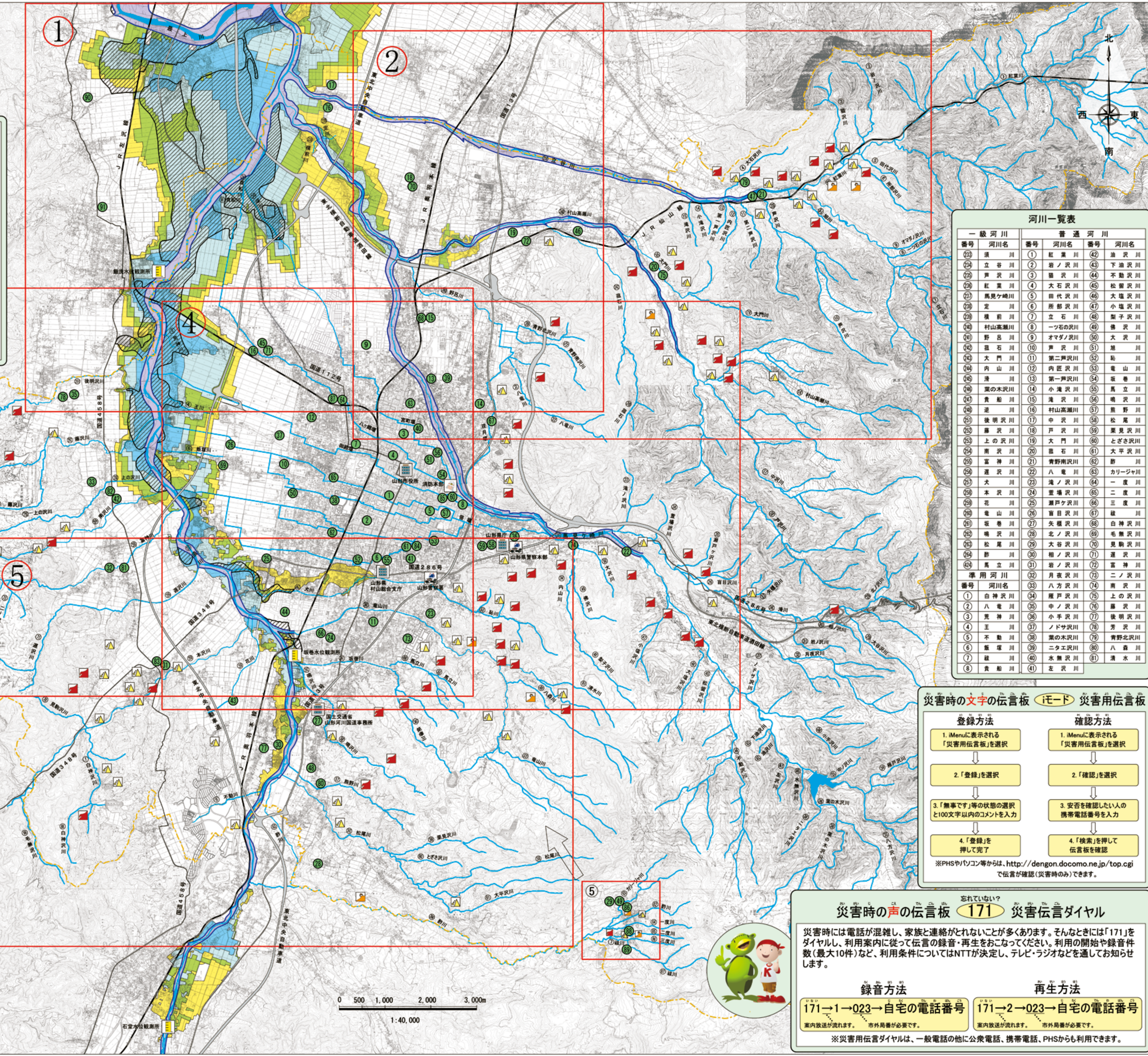
### 災害時の緊急連絡先

Emergency Phone Numbers

警察 Police	110	山形市消防本部 Yamagata Fire Department	634-1199
消防・救急 Fire/Emergency	119	山形市災害対策本部(設置時) Yamagata Emergency Response Department (during states of emergency)	641-1212

山形市洪水避難地図(洪水ハザードマップ)に関するお問い合わせ先  
 山形市役所 河川道路整備課 TEL.(代)641-1212(内線508)  
 山形市ホームページ  
<http://www.city.yamagata.yamagata.jp/>  
 Flood Hazard Map of Yamagata City  
 山形市洪水避難地図  
 야마가타시홍수피난지도

2010.12



### 河川一覧表

一級河川		普通河川	
番号	河川名	番号	河川名
233	須川	1	紅葉川
234	立谷川	2	岩ノ沢川
235	戸沢川	3	藤沢川
236	紅葉川	4	大石沢川
237	馬見ヶ崎川	5	田代沢川
238	定川	6	所部沢川
239	横前川	7	立石川
240	村山高瀬川	8	一ツ石の沢川
241	野呂川	9	オマダノ沢川
242	藤石川	10	戸沢川
243	大門川	11	第二戸沢川
244	内山川	12	内匠沢川
245	清川	13	第一戸沢川
246	東の木沢川	14	小滝沢川
247	貴船川	15	滝沢川
248	逆川	16	村山高瀬川
249	後明沢川	17	中沢川
250	藤沢川	18	戸沢川
251	上の沢川	19	大門川
252	南沢川	20	藤石川
253	富神川	21	青野南沢川
254	蓮沢川	22	八電川
255	大川	23	滝ノ沢川
256	本沢川	24	登壇沢川
257	花川	25	瀬戸ヶ沢川
258	電山川	26	菅目沢川
259	坂巻川	27	矢櫃沢川
260	鳴沢川	28	北ノ沢川
261	松尾川	29	大谷沢川
262	野川	30	相ノ沢川
263	馬立川	31	岩ノ沢川
264	準用河川	32	月夜沢川
33	八方沢川	34	雁戸沢川
35	雁戸沢川	36	中ノ沢川
37	荒神川	38	小手沢川
39	王川	39	ノドサ沢川
40	不動川	40	栗の木沢川
41	飯塚川	41	ニタエ沢川
42	緑川	42	水無沢川
43	貴船川	43	左沢川
44	油沢川	44	油沢川
45	下油沢川	45	下油沢川
46	不動川	46	不動川
47	松留沢川	47	松留沢川
48	大塩沢川	48	大塩沢川
49	小塩沢川	49	小塩沢川
50	柴子沢川	50	柴子沢川
51	佛沢川	51	佛沢川
52	大沢川	52	大沢川
53	旭川	53	旭川
54	松川	54	松川
55	馬立川	55	馬立川
56	鳴沢川	56	鳴沢川
57	魚野川	57	魚野川
58	松尾川	58	松尾川
59	栗見沢川	59	栗見沢川
60	とざき沢川	60	とざき沢川
61	大平沢川	61	大平沢川
62	野川	62	野川
63	カリージャ川	63	カリージャ川
64	一度川	64	一度川
65	二度川	65	二度川
66	三度川	66	三度川
67	緑川	67	緑川
68	白神沢川	68	白神沢川
69	毛無沢川	69	毛無沢川
70	見駒沢川	70	見駒沢川
71	蓮沢川	71	蓮沢川
72	富神川	72	富神川
73	二ノ沢川	73	二ノ沢川
74	南沢川	74	南沢川
75	上の沢川	75	上の沢川
76	藤沢川	76	藤沢川
77	後明沢川	77	後明沢川
78	芳沢川	78	芳沢川
79	青野北沢川	79	青野北沢川
80	八森川	80	八森川
81	清水川	81	清水川

### 災害時の文字の伝言板 (iモード) 災害用伝言板

登録方法	確認方法
1. iMenuに表示される「災害用伝言板」を選択	1. iMenuに表示される「災害用伝言板」を選択
2. 「登録」を選択	2. 「確認」を選択
3. 「無事です」等の状態の選択と100文字以内のコメントを入力	3. 安否を確認したい人の携帯電話番号を入力
4. 「登録」を押して完了	4. 「検索」を押して伝言板を確認

※PHS/パソコン等からは、<http://dengen.docomo.ne.jp/top.cgi>で伝言が確認(災害時のみ)できます。

### 災害時の声の伝言板 (171) 災害伝言ダイヤル

災害時には電話が混雑し、家族と連絡がとれないことが多くあります。そんなときには「171」をダイヤルし、利用案内に従って伝言の録音・再生をおこなってください。利用の開始や録音件数(最大10件)など、利用条件についてはNTTが決定し、テレビ・ラジオなどを通してお知らせします。

録音方法	再生方法
171→1→023→自宅の電話番号	171→2→023→自宅の電話番号

※災害用伝言ダイヤルは、一般電話の他に公衆電話、携帯電話、PHSからも利用できます。

